

Zarządzenie Nr 5/ 2020

Dyrektora Zespołu Szkolno-Przedszkolnego nr 10
z dnia 05. 05. 2020 r.

w sprawie: **czasowego zawieszenia zajęć w Przedszkolu Specjalnym nr 438 w Warszawie w związku z zapobieganiem, przeciwdziałaniem i zwalczaniem COVID-19**

Na podstawie: § 18 ust. 2 pkt. 2 rozporządzenia Ministra Edukacji Narodowej i Sportu z dnia 31 grudnia 2002 r. w sprawie bezpieczeństwa i higieny w publicznych i niepublicznych szkołach i placówkach (Dz. U. z 2003 r., Nr 6, poz. 69 z późn. zm.), § 4b pkt. 1 rozporządzenia Ministra Edukacji Narodowej z dnia 11 marca 2020 r. w sprawie czasowego ograniczenia funkcjonowania jednostek systemu oświaty w związku z zapobieganiem, przeciwdziałaniem i zwalczaniem COVID-19 (Dz. U. poz. 410 ze zmianami), § 14 rozporządzenia Ministra Edukacji Narodowej z dnia 20 marca 2020 r. w sprawie szczególnych rozwiązań w okresie czasowego ograniczenia funkcjonowania jednostek systemu oświaty w związku z zapobieganiem, przeciwdziałaniem i zwalczaniem COVID-19 (Dz. U. poz. 493 ze zmianami) o r a z po uzyskaniu zgody organu prowadzącego wyrażonej w Zarządzeniu NR 569/2020 PREZYDENTA MIASTA STOŁECZNEGO WARSZAWY z dnia 5 maja 2020 r.

zarządzam, co następuje:

§ 1

1. Zawiesza się na czas oznaczony prowadzenie działalności dydaktycznej, wychowawczej i opiekuńczej w siedzibie Przedszkola Specjalnego nr 438 w Warszawie w okresie od dnia 6 maja 2020r. do dnia 15 maja 2020r. w związku z zapobieganiem, przeciwdziałaniem i zwalczaniem COVID-19.
2. W okresie czasowego zawieszenia zajęć, o którym mowa w ust. 1, zadania Przedszkola są prowadzone przez nauczycieli z wykorzystaniem metod i technik kształcenia na odległość - zdalnie.
3. W okresie czasowego zawieszenia zajęć, o którym mowa w ust. 1, w siedzibie Przedszkola zabezpiecza się wyłącznie organizacyjno – administracyjne funkcjonowanie placówki przez dyrektora, pracowników administracji oraz obsługi.

§ 2

Zarządzenie podlega ogłoszeniu na stronie internetowej Przedszkola oraz na tablicy ogłoszeń w siedzibie placówki.

§ 3

Zarządzenie wchodzi w życie z dniem podpisania.

DYREKTOR
Zespołu Szkolno-Przedszkolnego nr 10

Ewa Warszewska

Załącznik Nr 1 do Zarządzenia dyrektora ZSP nr 10

z dnia 12 maja 2020 r.

**„Procedura bezpieczeństwa w Przedszkolu Specjalnym nr 438
w Warszawie w okresie pandemii COVID – 19”**

PODSTAWY PRAWNE:

Ustawa z dnia 5 grudnia 2008 r. o zapobieganiu oraz zwalczaniu zakażeń i chorób zakaźnych u ludzi (Dz. U. z 2019 r. poz.1239 ze zm.), ustawy z dnia 14 marca 1985 r. o Państwowej Inspekcji Sanitarnej (Dz. U. z 2019 r. poz. 59 ze zm.), Ustawa z dnia 2 marca 2020 r. o szczególnych rozwiązaniach związanych z zapobieganiem, przeciwdziałaniem i zwalczaniem COVID-19, innych chorób zakaźnych oraz wywołanych nimi sytuacji kryzysowych (Dz.U.2020.374 z późn. zmianami) ; Rozporządzenie Ministra Edukacji Narodowej z dnia 11 marca 2020 r. w sprawie czasowego ograniczenia funkcjonowania jednostek systemu oświaty w związku z zapobieganiem, przeciwdziałaniem i zwalczaniem COVID-19 (Dz. U. 2020.410, 492, 595, 642 ,742 – ostatnia zmiana z dnia 29 kwietnia 2020r. poz. 780, Wytyczne przeciwepidemiczne Głównego Inspektora Sanitarnego z dnia 30 kwietnia 2020 r. dla przedszkoli, oddziałów przedszkolnych ..., wydane na podstawie art.8a ust. 5 pkt.2 ustawy z dnia 14 marca 1985 r. o Państwowej Inspekcji Sanitarnej (Dz.U.2019.poz.59 z późniejszymi zmianami

POSTANOWIENIA OGÓLNE

1. Niniejsza procedura dotyczy wszystkich pracowników Przedszkola świadczących pracę na terenie placówki w trakcie trwania epidemii koronawirusa COVID-19 oraz rodziców/opiekunów prawnych wychowanków, którym zasady organizacji zajęć opiekuńczo – wychowawczych ogłasza się w formie komunikatów w siedzibie przedszkola i na stronie internetowej.
2. Celem procedury jest:
 - a. zminimalizowanie zagrożeń zakażenia COVID-19;
 - b. umożliwienie rodzicom/opiekunom prawnym, którzy nie mają możliwości pogodzenia pracy z opieką nad dzieckiem w domu, podjęcia pracy zawodowej.
3. Procedura określa działania i środki zapobiegawcze, które zminimalizują możliwość zakażenia, jednak pomimo wszystkich podjętych środków bezpieczeństwa, nie pozwolą całkowicie wyeliminować ryzyka związanego z zakażeniem koronawirusem.
4. Rodzic/opiekun prawny decydujący się na powierzenie dziecka pod opiekę Przedszkola w okresie epidemii jest zobowiązany wypełnić oraz złożyć FORMULARZ ZGŁOSZENIA DZIECKA wraz z oświadczeniem, stanowiący **ZAŁĄCZNIK NR 1** do niniejszej Procedury.
5. Rodzic/opiekun prawny, którego dziecko zostanie zakwalifikowane decyzją dyrektora ZSP nr 10 do korzystania z zajęć opiekuńczo – wychowawczych - w pierwszym dniu pobytu dziecka składa DEKLARACJĘ, stanowiącą **ZAŁĄCZNIK NR 2** do niniejszej Procedury.

ZASADY ORGANIZACYJNE i ZASADY BHP

1. W przedszkolu obowiązuje ustalony zgodnie z wytycznymi Głównego Inspektora Sanitarnego - rygor sanitarny.
2. Do przedszkola przychodzą wyłącznie dzieci zdrowe, bez objawów chorobowych (kaszel, katar, ból brzucha, biegunka, wymioty, zapalenie spojówek, stany zapalne skóry, choroba zakaźna).
3. Grupa dzieci przebywa w wyznaczonej sali zabaw, za wyjątkiem wczesnych godzin porannych i popołudniowych podczas schodzenia i rozchodzenia się dzieci oraz poza czasem wychodzenia na zewnętrzny teren przedszkola (zgodnie z harmonogramem). Limit dzieci w grupie połączonej wynosi maksymalnie 3 (na każde dziecko/opiekuna musi przypadać 4 m²).
4. Przedszkole uruchamia taką ilość grup (maksymalnie 8) oraz przyjmuje taką liczbę dzieci (maksymalnie 24), jaką liczbą nauczycieli/pomocy nauczyciela i powierzchnią poszczególnych sal dysponuje dyrektor, aby zapewnić właściwe warunki.
5. W szczególnie uzasadnionych sytuacjach, w przypadku braku możliwości zastąpienia nauczycieli Przedszkola Specjalnego nr 438 przez oddelegowanych z innych placówek, możliwe jest za zgodą organu prowadzącego całkowite zamknięcie przedszkola, aż do czasu ustąpienia przyczyn zamknięcia.
6. Dzieci przebywają w przedszkolu bez maseczek, przyłbic ochronnych oraz rękawiczek.
7. Do grupy przyporządkowani są w miarę możliwości organizacyjnych ci sami opiekunowie.
8. W sali, w której przebywają dzieci usunięte są wszystkie zabawki, przedmioty i sprzęty, których nie można skutecznie dezynfekować.
1. Wprowadza się zakaz przynoszenia z domu do przedszkola zabawek oraz innych rzeczy, które nie są niezbędne do codziennego funkcjonowania.
9. Sala zabaw wietrzona jest co godzinę, (jeżeli w obecności dzieci, to poprzez uchylenie okien).
10. Dzieci są przyprowadzane i odbierane przez osoby zdrowe.
11. Wyklucza się przyprowadzanie dzieci przez rodziców/opiekunów, jeżeli w domu przebywa osoba poddana kwarantannie lub izolacji w związku z zakażeniem.
12. W przedszkolu, w wyznaczonej strefie dokonywany jest pomiar temperatury termometrem bezdotykowym zarówno rodzicom, dzieciom oraz pracownikom Przedszkola – temperatura powyżej 36,9 stopni dyskwalifikuje do przyjęcia dziecka pod opiekę Przedszkola, rodzica nie wpuszcza się na teren Przedszkola, w przypadku pracownika nie dopuszcza się go na stanowisko pracy.
13. Przy wejściu do budynku (wiatrołap) zorganizowana jest strefa do odkażania rąk.
14. Rodzice/opiekunowie z dziećmi wchodzi do przedszkola z zachowaniem dystansu społecznego wynoszącego minimum 2 metry, w szatni może przebywać jednocześnie 5 rodziców (1 rodzic z dzieckiem na 15 m² przestrzeni) - pozostali oczekują na wejście przed budynkiem przedszkola z zachowaniem odpowiedniego dystansu bezpieczeństwa.
15. Obowiązuje zakaz wchodzenia rodzica/opiekuna do korytarzy i sal przedszkolnych, zarówno podczas pozostawiania jak i odbierania dziecka, kontakt z nauczycielem odbywa się w formie mailowej lub telefonicznej.
16. Przed wejściem do sali zabaw pracownik przedszkola udaje się z dzieckiem do łazienki w celu umycia rąk.
17. W przedszkolu rezygnuje się z kąpoków relaksacyjnych.
18. Zabawy organizowane na przedszkolnym placu zabaw muszą spełniać rygor sanitarny – dezynfekcja urządzeń stałych przed i po zabawie. Urządzenia na placu zabaw, z których nie mogą korzystać dzieci (np. drewniane uniemożliwiające ich dezynfekcję) wyłącza się z użytkowania poprzez oznakowanie taśmą.
19. Zakazuje się wychodzenia z dziećmi poza teren przedszkola.
20. Podczas pobytu dziecka w przedszkolu, w razie wątpliwości, co do jego stanu zdrowia

pracownicy dokonują dodatkowych pomiarów temperatury.

21. W przedszkolu wydziela się i oznacza jedno pomieszczenie na IZOLATORIUM, wyposażone w pakiet ochronny (maski, rękawiczki).

22. W przedszkolu dostępne są instrukcje obrazkowo - instruktażowe: mycia rąk, dezynfekcji rąk, zakładania – zdejmowania maseczek, zakładania – zdejmowania rękawiczek stanowiące **ZESTAW ZAŁĄCZNIKÓW NR 3** do niniejszej procedury .

23. Przedszkole wyposażone jest w środki do dezynfekcji rąk i powierzchni na bazie alkoholu (minimum 60%).

24. W kuchni stosuje się płyny dezynfekujące przeznaczone do czyszczenia powierzchni i sprzętów w gastronomii.

25. W placówce są dostępne dla pracowników środki ochrony (przyłbice, maseczki, rękawiczki), które pracownicy są zobowiązani nosić.

26. Prowadzony i odnotowywany jest monitoring prac dezynfekcyjnych wykonywanych w salach zabaw, pomieszczeniach sanitarno - higienicznych i ciągach higienicznych (w miejscu spożywania posiłków przez dzieci w oparciu o arkusz stanowiący **ZAŁĄCZNIK nr 4** do niniejszej procedury.

27. Przy organizacji żywienia w przedszkolu, obok warunków higienicznych wymaganych przepisami prawa odnoszących się do funkcjonowania żywienia zbiorowego - dodatkowo wprowadza się zasady szczególnej ostrożności zabezpieczenia epidemiologicznego Pracowników.

KRYTERIA I ZASADY PRZYJĘCIA DZIECKA DO PRZEDSZKOŁA W OKRESIE PANDEMII

1. Zgłoszenie dziecka do przedszkola na zajęcia opiekuńczo –wychowawcze powinno nastąpić, co najmniej dwa dni robocze wcześniej – licząc od dnia, kiedy dziecko miałoby przyjść do przedszkola.
2. Zgłoszenie dziecka wymaga przesłania wypełnionego formularza z oświadczeniem w formie skanu lub zdjęcia na adres email: zsp@zspnr10.waw.pl lub przekazania formularza w formie papierowej do skrzynki pocztowej w siedzibie ZSP nr 10.
3. Pierwszeństwo przyjęcia mają: dzieci pracowników systemu ochrony zdrowia, służb mundurowych realizujących zadania związane z zapobieganiem, przeciwdziałaniem i zwalczaniem COVID-19, dzieci pracowników handlu i pracowników przedsiębiorstw.
4. Dyrektor powiadamia rodziców/opiekunów dziecka telefonicznie lub mailowo o decyzji przyjęcia lub nieprzyjęcia do przedszkola nie później niż 1 dzień przed planowanym przeprowadzeniem dziecka.
5. Rodzic/opiekun prawny dziecka przyjętego zobowiązany jest dostarczyć w pierwszym dniu przyjścia dziecka do przedszkola - wypełnionej deklaracji.
6. Druki: formularza zgłoszenia dziecka z oświadczeniem oraz deklaracji dostępne są do pobrania na stronie internetowej: www.zspnr10.waw.pl oraz w siedzibie przedszkola przy drzwiach wejściowych.
7. Nie złożenie formularza zgłoszenia oraz deklaracji skutkuje nieprzyjęciem dziecka, przy próbie pozostawienia go w przedszkolu przez rodzica/opiekuna prawnego z pominięciem wymaganych formalności.
8. W przypadku większej liczby zgłoszonych dzieci w stosunku do liczby miejsc w przedszkolu, dyrektor podejmuje decyzję o nieprzyjęciu części zgłoszonych dzieci, stosując kryteria zawarte w pkt. 3.

OBOWIĄZKI PRACOWNIKÓW W OKRESIE PANDEMII COVID-19

1. Do przedszkola mogą przychodzić zdrowi pracownicy, bez jakichkolwiek objawów wskazujących na chorobę zakaźną.
2. Każdy pracownik, w przypadku wystąpienia niepokojących objawów, powinien pozostać w domu oraz zawiadomić o tym fakcie dyrektora placówki, skontaktować się telefonicznie ze stacją sanitarno - epidemiologiczną, oddziałem zakaźnym, a w razie pogarszania się stanu zdrowia zadzwonić pod numer 999 lub 112 i poinformować, że może być zarażony koronawirusem.
3. Każdy pracownik wchodząc do budynku ZSP nr 10 dezynfekuje ręce.
4. Każdy pracownik przystępując do prac dezynfekcyjnych zobowiązany jest założyć rękawiczki. Wskazana jest zmiana ubrania po przyjeździe do pracy i przed wyjściem do domu.
5. Po skończonej pracy jednorazowe rękawiczki gumowe wyrzuca do kosza wyznaczonego na odpady po dezynfekcji.
6. Pracownik oddelegowany do wykonywania pomiarów temperatury osób wchodzących do budynku przedszkola z zewnątrz wyposażony jest, co najmniej w przyłbicę, maskę oraz rękawiczki.
7. Pracownicy przedszkola sami decydują czy obowiązki związane z organizacją zajęć opiekuńczo – wychowawczych z dziećmi wykonują w maseczce – nie ma nakazu.
8. Pracownicy przedszkola, wchodzi do budynku wyłącznie wejściem do przedszkola, od ul. Wiosennej, gdzie odbywają się pomiary temperatury.
9. Pracownicy kuchni nie powinni kontaktować się z dziećmi oraz personelem opiekującym się dziećmi, podczas pracy pozostają w strefie kuchennej. Wyłącznie pani intendentka transportuje posiłki do budynku przedszkola.
10. Bezwzględnie, przy każdym wejściu do strefy kuchennej, np. z magazynu, pracownicy odkażają ręce płynem do dezynfekcji rąk.
11. Pracownicy nie przemieszczają się bez szczególnej potrzeby po placówce - zobowiązani są również do zachowania dystansu społecznego w każdej przestrzeni przedszkola wynoszącego min. 1,5 m od siebie.
12. Nauczyciele prowadzący zajęcia opiekuńczo – wychowawcze z dziećmi, między innymi:
 - a) na poziomie rozumowania dziecka, wyjaśniają, jakie zasady obowiązują w przedszkolu w okresie pandemii. Robią to w formie pozytywnej, aby wzmocnić poczucie bezpieczeństwa dziecka i jego odpowiedzialności za swoje zachowanie. Zasady zachowania są regularnie wdrażane i powtarzane.
 - b) systematycznie przypominają dzieciom zasady higieny dotyczące: mycia rąk, zwłaszcza przed jedzeniem, po skorzystaniu z toalety oraz po powrocie z przedszkolnego placu zabaw. Uczą prawidłowego zasłaniania twarzy łokciem, nie dłońmi podczas kichania czy kasłania oraz unikania dotykania oczu i ust.
 - c) organizują wyjścia poszczególnych grup na teren ZSP nr 10 w miarę możliwości przestrzegając zachowania odstępu pomiędzy dziećmi i osobami dorosłymi. oraz korzystania z różnych kątek.
 - d) sprawują opiekę, prowadzą lub obserwują zabawy, organizują zabawy ruchowe i codzienną gimnastykę.
 - e) organizują różnorodne formy zajęć (np. rysowanie, układanie, śpiewanie, słuchanie muzyki i literatury dziecięcej), które nie powodują bliskiego kontaktu z innymi przedszkolakami.
 - f) zawiadamiają telefonicznie dyrektora o niepokojących objawach zauważonych u dziecka.
13. Nauczyciele rewalidacji indywidualnej :
 - a) prowadzą z dziećmi zajęcia specjalistyczne, wybierając metody i formy pracy umożliwiające dbanie o zachowanie bezpiecznej odległości pomiędzy nim, a dzieckiem.

- b) rezygnują z zajęć wymagających bezpośredniego kontaktu z dzieckiem lub realizują je w zapewnionym dodatkowym stroju ochronnym (maseczki, przyłbice)
- c) zajęcia takie odbywają się w niezbędnym minimalnym czasie bezpośrednich zajęć, uwzględniającym czas niezbędny do dezynfekcji pomocy po każdym dziecku
- d) bezpośrednio po odprowadzeniu dziecka czyszczą używane podczas zajęć zabawki, pomoce i przybory oraz zabrudzone powierzchnie i klamki oraz wietrzą salę. Zajęcia odbywają się w salach przystosowanych do wymogów zachowania reżimu (otwierane okna, brak wykładzin dywanowych, których nie można usunąć)
- e) systematycznie edukują dzieci i wdrażają do przestrzegania w miarę ich możliwości zasad bezpieczeństwa na zajęciach specjalistycznych.
- f) organizacja zajęć indywidualnych ogranicza rotację dzieci tak by ryzyko kontaktu specjalistów z dziećmi z różnych grup było danego dnia, w miarę możliwości weliminowane/zminimalizowane.
- g) specjaliści pracujący w przedszkolu w pełnym wymiarze godzin podczas epidemii nie prowadzą w tym czasie zajęć w formie zdalnej.

14. Personel obsługi – pomoce nauczyciela:

- a) usuwa z sal przedmioty i sprzęty, których nie można skutecznie dezynfekować,
- b) wietrzy salę zabaw, co najmniej raz na godzinę,
- c) wykonuje codzienne prace porządkowe w salach i łazienkach grupy, ze szczególnym uwzględnieniem utrzymywania w czystości powierzchni dotykanych przez dzieci i pracowników - dezynfekuje poręcze, klamki, włączniki światła, kosze, dozowniki mydła przy salach, uchwyty, blaty stołów, krzeseł i inne.
- d) asystuje dziecku w łazience, toalecie podczas wykonywania czynności higienicznych oraz dezynfekuje urządzenia sanitarne.
- e) wyprowadza dziecko, u którego podczas pobytu w przedszkolu zaistnieją objawy wskazujące na zakażenie koronawirusem do Izolatorium, zakłada maskę oraz rękawiczki.

15. Pracownicy kuchni oraz intendent :

- a) przestrzegają warunków wymaganych przepisami prawa, dotyczącymi funkcjonowania zbiorowego żywienia.
- b) zobowiązani są do utrzymania wysokiej higieny mycia i dezynfekcji stanowisk pracy, opakowań produktów, sprzętu kuchennego, naczyń stołowych oraz sztućców.
- c) po zakończonej pracy gruntownie dezynfekują powierzchnie, sprzęty i pomieszczenia zaplecza kuchennego, zmywalni, obieralni, szatni.
- d) wstęp do magazynów żywnościowych ma wyłącznie intendent.
- e) intendent wydaje produkty kucharzowi, wystawiając je na zewnątrz magazynu.
- f) intendent dba o bezpieczny i higieniczny odbiór zamówień od dostawców – dostawca nie wchodzi do budynku szkoły.

OBOWIĄZKI RODZICÓW/OPIEKUNÓW PRAWNYCH W OKRESIE PANDEMII COVID-19

1. Stosują się do procedur obowiązujących w przedszkolu związanych ze zwiększonym rygiorem sanitarnym w warunkach pandemii koronawirusa i choroby COVID-19.
2. Telefonicznie przekazują nauczycielowi istotne informacje o stanie zdrowia dziecka.
3. Nie posyłają do przedszkola dziecka, jeżeli w domu przebywa osoba na kwarantannie lub w izolacji.
4. Przyprowadzają do przedszkola wyłącznie zdrowe dziecko – bez objawów chorobowych (kaszel, katar, ból brzucha, biegunka, wymioty, zapalenie spojówek, stany zapalne skóry, choroba zakaźna).
5. Stosują się do zaleceń lekarskich, które mogą określić czas nieposyłania dziecka do przedszkola - jeśli wcześniej chorowało.
Wyjaśniają dziecku, aby nie zabierało z domu zabawek (patrz ZASADY ORGANIZACYJNE i ZASADY BHP, punkt 9, s.2)
6. Regularnie przypominają dziecku o podstawowych zasadach higieny w okresie pandemii: m.in. myciu rąk wodą z mydłem, nie podawaniu ręki na przywitanie, unikania dotykania oczu, nosa i ust.
7. Utrwalają dziecku prawidłowe nawyki zasłaniania twarzy łokciem, podczas kichania czy kasłania.
8. Bezwzględnie przy każdym wejściu do przedszkola odkażają ręce płynem do dezynfekcji.
9. Na terenie przedszkola pozostają w maseczce i zachowują dystans społeczny wynoszący minimum 1,5 metra.
3. Jeżeli przyprowadzają dziecko do przedszkola w maseczce lub innych środkach ochrony, zdejmują je w szatni i zabierają ze sobą (zabrania się pozostawiania użytych maseczek lub innych środków ochrony w przedszkolu). Zapewniają dziecku ubranie na zmianę, zwłaszcza w sytuacji korzystania z komunikacji miejskiej.
10. Są zobowiązani do odbierania telefonów z przedszkola oraz udzielania istotnych informacji o dziecku.

SPOSÓB POSTĘPOWANIA NA WYPADEK PODEJRZENIA ZAKAŻENIA KORONAWIRUSEM

1. Pracownik, który zauważył u dziecka lub u siebie objawy choroby, takie jak: podwyższona temperatura, duszności, kaszel, osłabienie organizmu, katar, niezwłocznie powiadamia drogą telefoniczną dyrektora przedszkola.
2. W przypadku wystąpienia u dziecka lub pracownika objawów sugerujących zakażenie koronawirusem, osoba taka jest izolowana w wyznaczonym pomieszczeniu - dziecko pozostaje w IZOLATORIUM pod opieką jednego pracownika.
3. Pracownik z podejrzeniem zakażenia koronawirusem oraz pracownik przebywający z dzieckiem podejrzanym o zakażenie koronawirusem zakłada w izolacji maseczkę oraz rękawiczki.
4. Nauczyciel telefonicznie zawiadamia rodzica/opiekuna prawnego o podejrzeniu zakażenia u dziecka i odizolowania go od grupy oraz zawiadamia stację sanitarno -epidemiologiczną (tel.: 22 620 90 01) i stosuje się do wskazanych przez nią dalszych wytycznych. W razie złego stanu dziecka (np. problemy z oddychaniem) pracownik dzwoni na pogotowie (nr 999 lub 112).
5. Dyrektor lub osoba wyznaczona zawiadamia o podejrzeniu zakażenia u pracownika stację sanitarno-epidemiologiczną (tel.: 22 620 90 01) i stosuje się do jej wytycznych - w razie złego stanu zdrowia pracownika dzwoni na pogotowie (nr 999 lub 112).
6. Dyrektor powiadamia pozostałych pracowników, którzy mieli kontakt z chorym o sytuacji kryzysowej, stosowane są procedury zgodnie z instruktażem stacji powiatowo – epidemiologicznej
7. Obszar, po którym poruszał się i przebywał pracownik/ dziecko lub inna osoba podejrzana o zakażenie koronawirusem (np. rodzic) poddaje się dezynfekcji przez służby sanitarne.

POSTANOWIENIA KOŃCOWE

1. Procedura bezpieczeństwa wchodzi w życie z dniem zatwierdzenia do realizacji przez dyrektora.
2. Procedura obowiązuje do odwołania.
3. Procedura zostanie uruchomiona przez dyrektora z chwilą, gdy organ prowadzący:
 - a) zapewni środki dezynfekujące potrzebne do bieżącego funkcjonowania placówki.
 - b) zaopatrzy pracowników w indywidualne środki ochrony osobistej, w tym: jednorazowe rękawiczki, maseczki, przyłbice, kombinezony lub fartuchy, termometr bezdotykowy.
4. Treść procedury zamieszcza się na stronie internetowej ZSP nr 10.

Zatwierdzam do realizacji

Warszawa, dn. 12 maja 2020r.

DYREKTOR
Zespołu Szkolno-Przedszkolnego nr 10

Ewa Warszewska

FORMULARZ ZGŁOSZENIA

Ja niżej podpisana/ny zgłaszam chęć uczęszczania mojego dziecka/podopiecznego:

.....
(imię i nazwisko dziecka)

na zajęcia opiekuńczo – wychowawcze w przedszkolu od dnia:

.....
Proszę podkreślić kryterium, które dotyczy obecnej sytuacji rodziny/opiekunów prawnych dziecka:

- Dziecko/podopieczny pracowników systemu ochrony zdrowia ,
- dziecko/podopieczny pracowników służb mundurowych,
- dziecko/podopieczny pracowników handlu lub przedsiębiorstwa realizujących zadania związane z zapobieganiem, przeciwdziałaniem i zwalczaniem COVID-19
- dziecko rodzica samotnie wychowującego – pracującego, nie mogącego zapewnić opieki w domu
- dziecko/podopieczny obojga rodziców/opiekunów prawnych pracujących, nie mogących zapewnić opieki dziecku w domu.
- inne: jakie.....

OŚWIADCZENIA RODZICÓW/OPIEKUNÓW PRAWNYCH

Oświadczam, że moje dziecko/podopieczny :

- nie miało kontaktu z osobą zakażoną wirusem Covid-19 oraz nikt z członków najbliższej rodziny, otoczenia nie przebywa na kwarantannie, nie przejawia widocznych oznak choroby.
- stan zdrowia dziecka jest dobry, dziecko nie przejawia żadnych oznak chorobowych takich jak: podwyższona temperatura, katar, alergia, kaszel, biegunka, duszności, wysypka, stan zapalny skóry, ból brzucha, wymioty, bóle mięśni, ból gardła, utrata smaku czy węchu i inne nietypowe.,

Jednocześnie oświadczam, iż jestem świadoma/ świadomy pełnej odpowiedzialności za dobrowolne posłanie dziecka/podopiecznego do Przedszkola w aktualnej sytuacji epidemiologicznej.

Oświadczam, iż zostałam/em poinformowana/y o ryzyku, na jakie jest narażone zdrowie mojego dziecka/podopiecznego i mojej rodziny tj.: pomimo wprowadzonego w przedszkolu rygoru sanitarnego i wdrożonej procedury bezpieczeństwa zdaję sobie sprawę, że na terenie placówki może dojść do zakażenia COVID – 19; w przypadku wystąpienia zakażenia lub jego podejrzenia w przedszkolu (dziecko/rodzic dziecka/pracownik przedszkola) jestem świadoma/y, że zarówno moja rodzina, jak i najbliższe otoczenie zostanie objęte 14 – dniową kwarantanną; w sytuacji wystąpienia zakażenia lub jego podejrzenia u dziecka/jego rodziców/opiekunów/pracownika - przedszkole zostaje zamknięte do odwołania, a wszyscy przebywający na terenie przedszkola oraz ich rodziny i najbliższe otoczenie przejdą kwarantannę; w przypadku zaobserwowania niepokojących objawów u mojego dziecka/podopiecznego zostanie ono natychmiast umieszczone w wydzielonym IZOLATORIUM i zostaną zawiadomione stosowne służby sanitarne i organ prowadzący.

Oświadczam, że zostałam/em poinformowana/y o możliwości pozostania z dzieckiem w domu i możliwości pobierania dodatkowego zasiłku opiekuńczego na dziecko do dnia 24 maja 2020 r.

Oświadczam, że dziecko: **nie jest / jest (niewłaściwie skreślić)** uczulone na środki dezynfekujące.

Oświadczam, że w sytuacji zarażenia się COVID – 19 mojego dziecka/podopiecznego na terenie placówki nie będę wnosił/a skarg, zażaleń, pretensji do dyrektora Przedszkola, ani organu prowadzącego - będąc całkowicie świadomą/ym zagrożenia epidemiologicznego w obecnej sytuacji w kraju.

AKTUALNY TELEFON DO RODZICA/OPIEKUNA

.....

AKTUALNY EMAIL DO RODZICA/OPIEKUNA:

.....

.....
(podpisy rodziców / prawnych opiekunów)

.....
(imię i nazwisko dziecka)

DEKLARACJA RODZICA/OPIEKUNA PRAWNEGO
(wypełnioną deklarację należy złożyć najpóźniej w pierwszym dniu pobytu dziecka w przedszkolu na zajęciach opiekuńczo- wychowawczych w okresie epidemii)

Ja niżej podpisana / podpisany oświadczam, że:

Zapoznałam/łem się z treścią komunikatów - zamieszczonych na stronie internetowej www lub drzwiach wejściowych PM4 - skierowanych do rodziców/opiekunów w związku z organizacją zajęć opiekuńczo – wychowawczych w okresie epidemii.

Zobowiązuję się do przestrzegania obowiązującej PROCEDURY BEZPIECZEŃSTWA W PRZEDSZKOLU NR 438 W WARSZAWIE,-W OKRESIE PANDEMII COVID-19, a co za tym idzie z rygiorem sanitarnym, tj. **przyprawadzania do przedszkola tylko i wyłącznie zdrowego dziecka, bez: podwyższonej temperatury ciała, kataru, alergii, duszności, kaszlu, bólu brzucha, biegunki, wymiotów, zapalenia spojówek, stanów zapalnych skóry, wysypki, choroby zakaźnej, bólu mięśni, gardła, utraty smaku czy węchu i innych nietypowych o r a z natychmiastowego odebrania dziecka z placówki (max.30 min od zawiadomienia) w razie wystąpienia jakichkolwiek oznak chorobowych w czasie pobytu w placówce.**

Przyjmuję do wiadomości i akceptuję, iż w chwili zauważonych widocznych oznak choroby u mojego dziecka przez pracownika przedszkola - **nie zostanie ono w danym dniu przyjęte do przedszkola.**

Wyrażam zgodę na codzienny pomiar temperatury ciała ~~mojego~~ dziecka oraz osoby dorosłej, która przyprawadza je do przedszkola oraz dodatkowy pomiar temperatury u dziecka - w razie zaobserwowania u niego niepokojących objawów chorobowych.

Zobowiązuję się do poinformowania dyrektora placówki o wszelkich zmianach w sytuacji zdrowotnej – dotyczy zdiagnozowania wirusa Covid-19 w moim najbliższym otoczeniu.

Przyprawadzenie i odbiór dziecka odbywa się wyłącznie po zarejestrowaniu „karty identyfikacyjnej-wejściowej” w czytniku elektronicznym, umieszczonym na drzwiach przy wejściu głównym do Przedszkola. Posiadacz karty jest jednoznacznie upoważniony przez rodzica/prawnego opiekuna do odbioru dziecka z przedszkola. (to nas dotyczy?)

Warszawa, dnia

.....
(podpis rodzica/opiekuna prawnego
wypełniającego deklarację

ZESTAW INSTRUKCJI OBRAZKOWO – INSTRUKTAŻOWYCH

(ŹRÓDŁO - POBRANO ZE STRONY WWW.GIS.GOV.PL)

- 1. INSTRUKCJA MYCIA RĄK**
- 2. INSTRUKCJA DEZYNFEKCJI RĄK**
- 3. INSTRUCJA ZAKŁADANIA I ZDEJMOWANIA RĘKAWIC**
- 4. INSTRUKCJA ZAKŁADANIA I ZDEJMOWANIA MASKI**

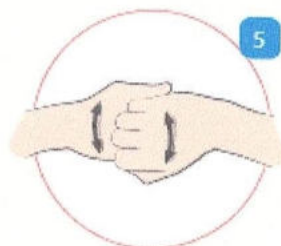
Jak skutecznie dezynfekować ręce?

Użyj środka do dezynfekcji rąk,
który zawiera co najmniej 60% alkoholu.

Czas trwania:
do wyschnięcia
dłoni



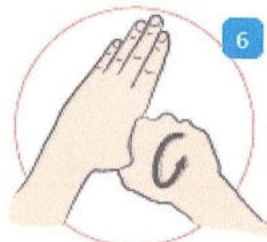
1 Nanieś taką ilość preparatu, aby dłonie były całkowicie zwilżone



5 Pocieraj górną część palców prawej dłoni o wewnętrzną część lewej dłoni i odwrotnie



2 Pocieraj dłoń o dłoń rozprowadzając preparat na całą powierzchnię



6 Ruchem obrotowym pocieraj kciuk lewej dłoni wewnętrzną częścią prawej dłoni i odwrotnie



3 Pocieraj wewnętrzną częścią prawej dłoni o grzbietową część lewej dłoni i odwrotnie



7 Ruchem okrężnym opuszkami palców prawej dłoni pocieraj wewnętrzne zagłębienie lewej dłoni i odwrotnie



4 Spleć palce i pocieraj wewnętrznymi częściami dłoni



8 Po wyschnięciu ręce są zdezynfekowane



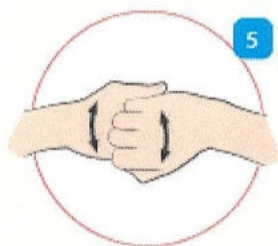
Jak skutecznie dezynfekować ręce?

Użyj środka do dezynfekcji rąk,
który zawiera co najmniej 60% alkoholu.

Czas trwania:
do wyschnięcia
dłoni



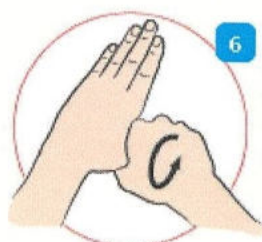
1 Nanieś taką ilość preparatu, aby dłonie były całkowicie zwilżone



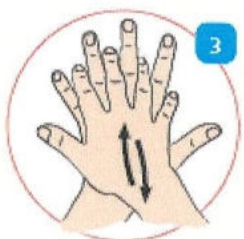
5 Pocieraj górną część palców prawej dłoni o wewnętrzną część lewej dłoni i odwrotnie



2 Pocieraj dłoń o dłoń rozprowadzając preparat na całą powierzchnię



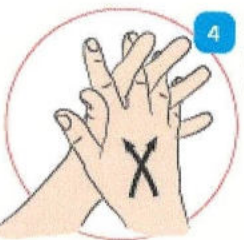
6 Ruchem obrotowym pocieraj kciuk lewej dłoni wewnętrzną częścią prawej dłoni i odwrotnie



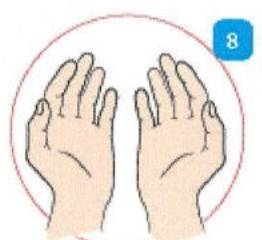
3 Pocieraj wewnętrzną częścią prawej dłoni o grzbietową część lewej dłoni i odwrotnie



7 Ruchem okrężnym opuszkami palców prawej dłoni pocieraj wewnętrzne zagłębienie lewej dłoni i odwrotnie



4 Spleć palce i pocieraj wewnętrznymi częściami dłoni

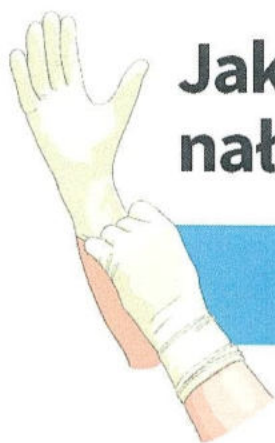


8 Po wyschnięciu ręce są zdezynfekowane



MZ
Ministerstwo Zdrowia





Jak prawidłowo nałożyć i zdjąć rękawice



Przed nałożeniem na dłonie rękawic **dokładnie umyj ręce wodą z mydłem** przez minimum 20 sekund

ZAKŁADANIE:



1

Wymij rękawicę z opakowania



2

Uchwyc ją w miejscu, w którym powinien znajdować się nadgarstek i płynnym ruchem wsuń ją na dłoń



3

Natóż pierwszą rękawicę



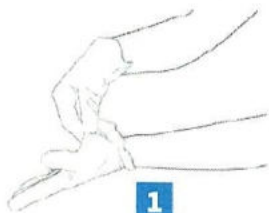
4

Drugą rękawicę wymij gołą dłońią



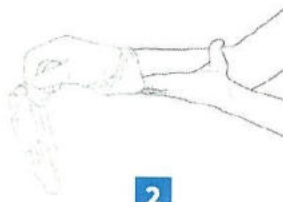
5

Odwiń zewnętrzną powierzchnię nakładanej rękawicy zgiętymi palcami dłoni w rękawicy i natóż na drugą rękę



1

Złap palcami jedną rękawicę na wysokości nadgarstka i ściągnij ją wywracając rękawicę wewnętrzną stroną na wierzch



2

Trzymaj zdjętą rękawicę w ręce w rękawiczce i ruchem ślizgowym włoż palce gołej ręki między rękawicę a nadgarstek. Zdejmij drugą rękawicę zdejmując ją wzdłuż dłoni, a następnie naciągnij na trzymaną w palcach rękawicę



3

Wrzuć zdjęte rękawice do kosza

ZDJEMOWANIE:



Nie wrzucaj rękawiczek do toalety!



Nie dotykaj twarzy w rękawiczkach!

Jak prawidłowo nałożyć i zdjąć maseczkę



1



Przed nałożeniem maski **umyj ręce mydłem i wodą** lub **płynem do dezynfekcji na bazie alkoholu**

2



Zakryj usta i nos maską i upewnij się, że między twarzą a maską **nie ma żadnych przerw**



3



Unikaj dotykania maski podczas jej używania; jeśli to zrobisz, umyj ręce mydłem i wodą lub płynem do dezynfekcji na bazie alkoholu

4



Wymień maskę na nową, gdy tylko będzie wilgotna, nie używaj ponownie masek jednorazowych



5



Aby zdjąć maskę - chwyć ją od tyłu za wiązanie (nie dotykaj przodu maski!)

6



Wyrzuć maseczkę do zamykanego pojemnika; umyj ręce mydłem i wodą lub płynem do dezynfekcji na bazie alkoholu



Nie wrzucaj maseczki do toalety!

MZ
Ministerstwo Zdrowia



